



Общество с ограниченной ответственностью «Сочи Гранд Марина»

ИНН/ОГРН 5029185699/1145029006088

354000, Краснодарский край, г. Сочи, ул. Войкова, д. 1, ком. 163, почтовый адрес: 354000, г. Сочи, Главпочтамт, а/я 89, E-mail - office@sgmarina.ru; тел. +7 965 479 13 58

**Утверждено и введено в действие
Приказом № 15/ОБЩ от 24.11.2025г.
Генерального директора ООО «Сочи Гранд Марина»
(в редакции в соответствии с Приказом № 07/ОБЩ от 23.03.2026г.)**

**ПОЛОЖЕНИЕ
О ПРОПУСКНОМ И ВНУТРИОБЪЕКТОВОМ РЕЖИМАХ
НА ОБЪЕКТАХ И В ЗОНЕ ОБЕСПЕЧЕНИЯ ТРАНСПОРТНОЙ БЕЗОПАСНОСТИ
ОБЩЕСТВА С ОГРАНИЧЕННОЙ ОТВЕТСТВЕННОСТЬЮ «СОЧИ ГРАНД МАРИНА»**

1. Общие положения

1.1. Положение о пропускном и внутриобъектовом режимах на объектах и в зоне обеспечения транспортной безопасности Общества с ограниченной ответственностью «Сочи Гранд Марина» (далее – Положение) разработано в соответствии с требованиями:

- Федерального закона «О морских портах в Российской Федерации и о внесении изменений в отдельные законодательные акты Российской Федерации» от 08.11.2007 N 261-ФЗ;
- Федерального закона от 09.02.2007 N 16-ФЗ «О транспортной безопасности»;
- Закона РФ «О частной детективной и охранной деятельности в Российской Федерации» от 11.03.1992 N 2487-1;

- Постановления Правительства РФ от 08.10.2020 N 1637 «Об утверждении требований по обеспечению транспортной безопасности, учитывающих уровни безопасности для транспортных средств морского и внутреннего водного транспорта»;

- Постановления Правительства РФ от 08.10.2020 N 1638 «Об утверждении требований по обеспечению транспортной безопасности, в том числе требований к антитеррористической защищенности объектов (территорий), учитывающих уровни безопасности для различных категорий объектов транспортной инфраструктуры морского и речного транспорта»;

- Постановление Правительства Российской Федерации от 30.11.2024 № 1687 «Об утверждении требований по обеспечению транспортной безопасности, в том числе требований к антитеррористической защищенности объектов (территорий), учитывающих уровни безопасности для объектов транспортной инфраструктуры морского и внутреннего водного транспорта, не подлежащих категорированию, предназначенных для обслуживания пассажиров и судов морского и (или) внутреннего водного транспорта»;

- Приказа Министерства Транспорта РФ от 4 февраля 2025 г. N 34 «Об установлении правил проведения досмотра, повторного досмотра, наблюдения и (или) собеседования в целях обеспечения транспортной безопасности»;

- Постановления Правительства Российской Федерации от 22.09.2023 № 1550 «Об утверждении Требований по соблюдению транспортной безопасности для юридических лиц и индивидуальных предпринимателей, не являющихся субъектами транспортной инфраструктуры и осуществляющих деятельность на объекте транспортной инфраструктуры, для физических лиц, следующих либо находящихся на объектах транспортной инфраструктуры

или транспортных средствах, по видам транспорта, а также в зонах безопасности, установленных вокруг отдельных судов и (или) иных плавучих средств с ядерным реактором либо судов и (или) иных плавучих средств, транспортирующих ядерные материалы, объектов транспортной инфраструктуры, и о признании утратившими силу некоторых актов Правительства Российской Федерации».

1.2. Настоящее Положение определяет мероприятия, подлежащие исполнению в целях обеспечения транспортной безопасности, организации режима охраны Объектов, осуществления пропускного и внутриобъектового режимов на территории Объектов и в ЗТБ, устанавливает меры безопасности на территории Объектов, с целью противодействия актам незаконного вмешательства, в т.ч. террористическим актам, исключения возможности незаконного проникновения в ЗТБ посторонних лиц, въезда автотранспортных средств, исключения бесконтрольного ввоза/вывоза материальных ценностей, определения порядка проведения досмотра (осмотра) Физических лиц и транспортных средств.

1.3. Требования Положения обязательны для исполнения работниками Общества, собственниками Транспортных средств, судовладельцами, судоводителями, капитанами, представителями юридических лиц, индивидуальных предпринимателей, осуществляющих деятельность в пределах территории Объектов, ЗТБ, в том числе по любым договорам с Обществом, а также Физическими лицами, следующими или находящимися на Объектах, в ЗТБ.

1.4. Организация пропускного и внутриобъектового режимов, контроль за их исполнением, а также исполнением требований настоящего Положения, возлагается на работников Общества, частное охранное предприятие, ПТБ.

1.5. В целях соблюдения требований законодательства в области транспортной безопасности, настоящего Положения, на Объектах, в ЗТБ, КПП ведется видеонаблюдение.

1.6. Объекты Общества охраняются подразделением транспортной безопасности, частным охранным предприятием.

1.7. Целями и задачами пропускного и внутриобъектового режимов являются:

1.7.1. Исполнение требований действующего законодательства в сфере обеспечения транспортной безопасности.

1.7.2. Устойчивое и безопасное функционирование Объектов, защита интересов личности, общества и государства от АНВ.

1.7.3. Обеспечение транспортной безопасности на Объектах.

1.7.4. Поддержание порядка, обеспечение внутренней и внешней стабильности Объектов, информационной безопасности, защита Объектов от АНВ, террористических актов.

1.7.5. Разграничение прав доступа на Объекты и в ЗТБ.

1.7.6. Обеспечение безопасности жизни и здоровья граждан, находящихся в границах ЗТБ, периметре Объектов.

1.8. Положение опубликовано и размещается в сети Интернет по адресу: <https://sgmarina.ru/>.

1.9. Положение вступает в силу с – 01 декабря 2025 года, за исключением абзаца 2 пункта 3.10.1 Положения, которое вступает в силу с 01 января 2026 года. Положение действует до его отмены, или издания нового Положения.

1.10. Настоящее Положение действует на территории Объектов, ЗТБ круглосуточно и круглогодично.

1.11. Общество в любое время правомочно изменять текст Положения, без уведомления Физических лиц. Такие изменения вступают в силу с момента публикации. Актуальный (действующий на текущий момент) текст Положения размещается по адресу: <https://sgmarina.ru/>. Физические лица обязаны самостоятельно проводить периодическую проверку актуальности Положения, вносимых изменений.

2. Основные понятия, определения и сокращения

2.1. **Объекты** – объекты, эксплуатируемые Обществом на законном основании, расположенные по адресу: Краснодарский край, город Сочи, морской порт Сочи, охраняемые подразделением транспортной безопасности и частным охранным предприятием:

- Пассажирские причалы №№ 1, 2, 3, 4, 8, 9, 10;
- Грузовые причалы №№ 13, 14;
- Часть Северного мола Порта Сочи;
- Плавучие причалы «В», «С», «D», «Е»;

2.2. **Зона транспортной безопасности** – часть территории Объектов, для которой в соответствии с требованиями по обеспечению транспортной безопасности и требованиями настоящего Положения, устанавливается особый режим допуска Физических лиц, транспортных средств и перемещения грузов, багажа, ручной клади, личных вещей, иных материальных объектов, а также животных. Зона транспортной безопасности установлена на следующих Объектах:

- Пассажирские причалы морского порта Сочи № 8, 9, 10;
- Плавучие причалы «В», «С», «D», «Е».

(п. 2.2. в редакции от 23 марта 2026 года в соответствии с Приказом № 07/ОБЩ от 23.03.2026г.).

2.3. **Акт незаконного вмешательства** - противоправное действие (бездействие), в том числе террористический акт, угрожающее безопасной деятельности Объектов, повлекшее за собой причинение вреда жизни и здоровью людей, материальный ущерб либо создавшее угрозу наступления таких последствий.

2.4. **Внутриобъектовый режим** – порядок, обеспечиваемый совокупностью мероприятий и правил, выполняемых лицами, находящимися на охраняемом Объекте, в соответствии с требованиями внутреннего трудового распорядка и пожарной безопасности.

2.5. **Досмотр** – мероприятия по обследованию Физических лиц, транспортных средств, грузов, багажа, ручной клади и личных вещей, находящихся у Физических лиц, иных материальных объектов, направленные на обнаружение предметов и веществ, в отношении которых, установлен запрет или ограничение на перемещение в ЗТБ или ее часть и (или) которые могут быть использованы для совершения АНВ, а также на выявление лиц, транспортных средств, для допуска которых в ЗТБ или ее часть не имеется правовых оснований.

2.6. **Досмотр дополнительный** – мероприятия по распознаванию предметов и веществ, обнаруженных в ходе досмотра и (или) повторного досмотра в целях обеспечения транспортной безопасности.

2.7. **Досмотр повторный** – мероприятия по повторному обследованию объектов досмотра, которые проводятся при получении Субъектом транспортной инфраструктуры информации об угрозе совершения АНВ, а также при принятии решения о его проведении по результатам наблюдения и (или) собеседования в целях обеспечения транспортной безопасности.

2.8. **Наблюдение и собеседование** – мероприятия, которые проводятся в ходе досмотра и направлены на выявление Физических лиц, в действиях которых усматриваются признаки подготовки к совершению АНВ, а также на обнаружение транспортных средств и иных материальных объектов, которые могут быть использованы для совершения АНВ.

2.9. **Осмотр** - внешнее обследование Физического лица, находящихся при нём одежды, обуви, головного убора и других личных вещей без нарушения их конструктивной целостности и функциональных характеристик, производимое с согласия Физического лица, направленное на обнаружение предметов и веществ, в отношении которых установлен запрет или ограничение на перемещение в ЗТБ или ее часть и (или) которые могут быть использованы для совершения АНВ, а также на выявление лиц, транспортных средств, для допуска которых в ЗТБ или ее часть не имеется правовых оснований.

2.10. **Подразделение транспортной безопасности** - аккредитованное в установленном порядке юридическое лицо, осуществляющее защиту Объектов от АНВ.

2.11. **Пропуск** – документ установленного образца, выдаваемый Физическим лицам, которые осуществляют на Объектах трудовую, коммерческую или иную законную деятельность, на основании договоров, заключенных с Обществом, приобретают услуги, оказываемые в ЗТБ, или с использованием имущества, расположенного в ЗТБ, или которым в силу иных причин необходим санкционированный допуск на Объекты, в ЗТБ.

2.12. **Пропускной режим** - совокупность мероприятий и правил, исключающих возможность несанкционированного проникновения Физических лиц и (или) транспортных средств на территорию Объектов, в ЗТБ, перемещения материальных ценностей на территорию и с территории Объектов, ЗТБ, определяющих порядок входа/выхода Физических лиц, въезда/выезда транспортных средств, ввоза/вывоза имущества на (с) территории Объектов, ЗТБ по Пропускам, а также обеспечивающих выявление предметов и веществ, запрещённых к проносу (провозу) на территорию ЗТБ.

2.13. **Пункт досмотра** – специальное помещение, оборудованное и оснащенное в соответствии с требованиями, предъявляемыми к пунктам досмотра действующим законодательством Российской Федерации.

2.14. **Силы обеспечения транспортной безопасности** - лица, ответственные за обеспечение транспортной безопасности в Субъекте транспортной инфраструктуры, на Объектах, включая персонал Субъекта транспортной инфраструктуры, Подразделения транспортной безопасности, непосредственно связанного с обеспечением транспортной безопасности Объектов.

2.15. **Собеседование** - опрос Физических лиц, в целях выявления причастности Физических лиц и используемых ими транспортных средств и материальных объектов к подготовке совершения АНВ.

2.16. **Соблюдение транспортной безопасности** - выполнение Физическими лицами, следующими либо находящимися на Объектах и в ЗТБ, требований, установленных Правительством Российской Федерации, действующим законодательством в области транспортной безопасности и настоящим Положением.

2.17. **Субъект транспортной безопасности** – Общество с ограниченной ответственностью «Сочи Гранд Марина», ИНН 5029185699; КПП 232001001; ОГРН: 1145029006088. Юридический и фактический адрес: 354000, Краснодарский край, г. Сочи, ул. Войкова, дом № 1, комната 163, тел. 8 (861) 203-78-27.

2.18. **Транспортная безопасность** - состояние защищенности Объектов от актов незаконного вмешательства.

2.19. **Транспортное средство** - самоходное (с механическим двигателем) или парусное транспортное средство (судно, катер, яхта, лодка, иной водный транспорт), предназначенное для передвижения по воде, осуществляющее стоянку по договору с Обществом в терминале Морского порта Сочи по адресу: Россия, Краснодарский край, г. Сочи, Морской порт Сочи.

2.20. **Физические лица** – все лица, следующие, либо находящиеся на территории Объектов, в ЗТБ, в том числе (но не ограничиваясь целью пребывания) приобретшие услуги по аренде Транспортного средства, морской перевозки, являющиеся работниками Общества, представителями юридических лиц, индивидуальных предпринимателей, судовладельцами, судоводителями, собственниками Транспортных средств, капитанами, иными лицами, осуществляющими на территории Объектов, ЗТБ хозяйственную/коммерческую/некоммерческую, иную деятельность в рамках заключенных с Обществом договоров.

2.21. «ТБ» - Транспортная безопасность.

2.22. «ТС» - Транспортное средство.

2.23. «АНВ» - Акт незаконного вмешательства.

2.24. «ПТБ» - Подразделение транспортной безопасности.

2.25. «ЗТБ» - Зона транспортной безопасности, установленная на Объектах, эксплуатируемых Обществом.

2.26. «КПП» - Контрольно-пропускной пункт.

2.27. «Досмотр» - Досмотр в целях обеспечения транспортной безопасности, дополнительный досмотр, повторный досмотр.

2.28. «БПЛА» - Беспилотный летательный аппарат.

В Положении могут быть использованы термины, не определенные в настоящем разделе Положения. Толкование таких терминов производится в соответствии с текстом Положения. В случае отсутствия однозначного толкования термина в тексте Соглашения следует руководствоваться толкованием термина: в первую очередь — применимым законодательством; во вторую очередь — сложившимся (общеупотребимым) толкованием в деловом обороте Российской Федерации.

3. Пропускной режим

3.1. Пропускной режим на Объектах и в ЗТБ устанавливается в целях обеспечения Транспортной безопасности, безопасности Объектов, исключения несанкционированного проникновения Физических лиц и (или) транспортных средств, перемещения материальных ценностей в ЗТБ, границы которой (для каждого Объекта) определены в соответствии с Приложением № 1 к настоящему Положению.

3.2. Допуск Физических лиц в ЗТБ осуществляется строго по Пропускам.

3.3. Для части Объектов (пассажирских причалов № 1, 2, 3, 4, 8, 9, 10) установлен свободный доступ Физических лиц, без оформления и получения Пропусков, однако с соблюдением иных правил пребывания на указанных Объектах, предусмотренных требованиями настоящего Положения.

(п. 3.3 в редакции от 23 марта 2026 года в соответствии с Приказом № 07/ОБЩ от 23.03.2026г.).

3.4. Допуск любых Физических лиц на Объекты с ЗТБ (при наличии Пропуска, соблюдения требований Положения) может быть временно приостановлен ПТБ, при объявлении на Объекте(ах) уровня безопасности, запрещающего допуск любых посетителей в ЗТБ, а также при обнаружении на Объектах признаков подготовки и (или) совершения АНВ, террористического акта, угрозы БПЛА.

3.5. Выполнение требований настоящего Положения, законных указаний работников Сил обеспечения транспортной безопасности (Общества, ПТБ), частного охранного предприятия обязательны для всех Физических лиц следующих, находящихся на Объектах и в ЗТБ.

3.6. Обеспечение пропускного режима на Объектах и в ЗТБ Силами обеспечения транспортной безопасности осуществляется путем:

3.6.1. установления порядка допуска Физических лиц и транспортных средств, порядка проноса/выноса, ввоза/вывоза материальных ценностей из (в) ЗТБ;

3.6.2. организации и проведения патрулирования Силами обеспечения транспортной безопасности территории Объектов и ЗТБ;

3.6.3. контроля доступа и учета Физических лиц, следующих в ЗТБ, подготовки и выдачи по заявкам Физических лиц постоянных и разовых Пропусков в ЗТБ;

3.6.4. проверки действительности/подлинности Пропусков, Бейдж-пропусков, оснований нахождения и следования на территорию Объектов и в ЗТБ;

3.6.5. организации и оборудования пешеходных и автомобильных КПП в ЗТБ, пресечения несанкционированного доступа Физических лиц и транспортных средств в ЗТБ, в отсутствие действительных Пропусков, вне оборудованных КПП;

3.6.6. организации и проведения Наблюдения/Собеседования/Осмotra/Досмотра Физических лиц, транспортных средств перед проходом/проездом в ЗТБ, в целях исключения возможности проноса/ввоза веществ и предметов, запрещенных к проносу/ввозу в ЗТБ;

3.6.7. определения порядка действий работников ПТБ при выявлении на КПП объектов досмотра (Физических лиц), не имеющих правовых оснований на проход/проезд и нахождение в ЗТБ, а также при обнаружении предметов и веществ, которые запрещены или ограничены для перемещения в ЗТБ.

3.7. На Объектах оборудованы и действуют следующие КПП, предназначенные для допуска (прохода/проезда) в ЗТБ, проноса/ввоза/вывоза товарно-материальных ценностей (далее – ТМЦ), досмотра в целях обеспечения ТБ Физических лиц и материальных объектов, следующих в ЗТБ:

3.7.1. КПП № 1 – расположен при входе на плавучий причал линия «В». Через КПП осуществляется допуск в ЗТБ плавучего причала линия «В».

3.7.2. КПП № 2 – расположен при входе на плавучий причал линия «С». Через КПП осуществляется допуск в ЗТБ плавучего причала линия «С».

3.7.3. КПП № 3 – расположен при входе на плавучий причал линия «D». Через КПП осуществляется допуск в ЗТБ плавучего причала линия «D».

3.7.4. КПП № 4 – расположен при входе на плавучий причал линия «Е». Через КПП осуществляется допуск в ЗТБ плавучего причала линия «Е».

3.7.5. КПП № 5 – расположен при входе на пассажирский причал № 10. КПП является пунктом управления обеспечения транспортной безопасности.

3.7.6. КПП № 6 – расположен при входе/въезде на грузовой причал № 14. Через КПП осуществляется допуск на грузовые причалы № 14, 13.

(п.п. 3.7.1-3.7.6 в редакции от 23 марта 2026 года в соответствии с Приказом № 07/ОБЩ от 23.03.2026г.).

3.8. В связи с производственной необходимостью и (или) усилением мер антитеррористической защищенности Объектов, в случаях изменения на Объектах уровня безопасности, на Объектах могут быть организованы временные дополнительные КПП и посты.

3.9. Ответственность за организацию работы КПП (постов), поддержание их в надлежащем состоянии возлагается на Общество, ПТБ.

3.10. Виды Пропусков на Объекты с ЗТБ и сроки их действия.

3.10.1. Пропуска, действующие на территории Объектов с ЗТБ, по своему назначению подразделяются на постоянные, транспортные, разовые и материальные пропуска (далее по тексту – Пропуска):

- постоянные пропуска, выдаются работникам Общества при приеме на работу, Физическим лицам (собственникам Транспортных средств, судовладельцам, судоводителям, капитанам, иным лицам эксплуатирующим ТС) при заключении договоров с Обществом на оказание услуг по предоставлению мест стоянки судов. Срок действия постоянного пропуска устанавливается до трех лет, но не более срока, установленного договором, заключенным с Обществом (Приложение № 4);

- (абзац 3 исключен в соответствии с Приказом № 07/ОБЩ от 23.03.2026г.)

- транспортные пропуска, выдаются на транспортные средства работников Общества при приеме на работу, а также Физическим лицам при наличии действующего договора с Обществом. Срок действия постоянного транспортного пропуска устанавливается до трех лет, но не более срока, установленного договором, заключенным с Обществом;

- разовые пропуска, выдаются Физическим лицам, следующим на Транспортное средство, в ЗТБ на иных законных основаниях, на срок не более 24-х (двадцать четыре) часов (Приложение № 3);

- материальные пропуска, выдаются Физическим лицам при наличии действующего договора с Обществом, для перемещения товарно-материальных ценностей на территорию и с территории ЗТБ Объектов. Действуют разово в момент перемещения товарно-материальных ценностей, поименованных в пропуске (Приложение № 5).

3.10.2. Пропуска выдаются уполномоченным представителям подразделений федеральных органов исполнительной власти, осуществляющим деятельность в ЗТБ и на ТС, размещенных на Объектах, следующих в ЗТБ и ТС, размещенных на Объектах для обеспечения

их допуска в ЗТБ Объектов или ее часть, для выполнения служебных задач и функций на основании служебных удостоверений и заданий, предписаний, командировочных удостоверений, на контрольно-пропускных пунктах по факту обращения в сроки, не препятствующие выполнению ими служебных задач и функций. При необходимости уполномоченным представителям федеральных органов исполнительной власти, прибывающим на Объекты и ТС, обеспечивается допуск в ЗТБ Объектов для выполнения служебных задач и функций на основании служебных удостоверений и заданий, предписаний, командировочных удостоверений в сопровождении представителей подразделений органов Федеральной службы безопасности Российской Федерации, органов внутренних дел, обладающих постоянными пропусками для допуска на Объекты и (или) в ЗТБ, или уполномоченных лиц из числа Сил обеспечения транспортной безопасности.

3.11. Порядок выдачи Пропусков.

3.11.1. Оформление и выдача Пропусков в ЗТБ осуществляется Обществом, на основании письменных заявок работников Общества, Физических лиц, по форме Приложения № 2 и № 3 к настоящему Положению (далее – Заявки). Заявки на получение Пропусков для лиц, младше 18 (восемнадцати) лет, подаются их законными представителями.

3.11.2. Заявки на выдачу Пропусков заполняются на русском языке, разборчиво от руки или с использованием технических средств, без сокращений слов, аббревиатуры, исправлений и помарок. Пропуска любых установленных видов выдаются только при личном обращении лиц, допускаемых в ЗТБ Объектов, для лиц младше 18 (восемнадцати) лет, при личном обращении их законных представителей, а факты их выдачи регистрируются в базах данных на электронном и бумажном носителях.

3.11.3. Заявки на выдачу постоянных, транспортных, материальных Пропусков согласовываются в срок не более 10-и (десяти) календарных дней со дня их поступления.

3.11.4. Заявки на выдачу разовых пропусков рассматриваются в срок не более 3-х (трех) календарных дней со дня их поступления. В период с мая по октябрь, рассмотрение Заявок (до 50 шт. в день), осуществляется ежедневно до 17:00 часов каждого дня, Заявки поданные после 17:00 часов, или свыше установленной ежедневной нормы (50 шт.) рассматриваются на следующий рабочий день до 17:00 часов.

(п. 3.11.4 в редакции от 23 марта 2026 года в соответствии с Приказом № 07/ОБЩ от 23.03.2026г.).

3.11.5. К Заявке (в зависимости от установленного образца) прикладываются копии: документа, удостоверяющего личность (паспорт/для лиц младше 14 (четырнадцати) лет, свидетельство о рождении), с указанием установочных данных и места жительства (регистрации), свидетельства регистрации транспортного средства, согласие на обработку персональных данных, фотография.

3.11.6. Выдача постоянных пропусков осуществляется по согласованию с уполномоченными подразделениями органов Федеральной службы безопасности Российской Федерации и органов внутренних дел.

3.11.7. По результатам рассмотрения Заявки принимается решение о выдаче Пропуска, либо об отказе в его выдаче.

3.12. Порядок выдачи разовых пропусков по электронным заявкам.

3.12.1. Наряду с правилами выдачи Пропусков, предусмотренными разделом 3.11 Положения (п. 3.11.1-3.11.7), подача заявки, подготовка и выдача разового пропуска, для допуска к ТС, размещаемым в ЗТБ, с целью аренды ТС и пассажирских перевозок, возможна в электронном виде (далее – Электронная заявка) с помощью онлайн платформы/онлайн сервиса, принадлежащего Обществу и размещенного в сети Интернет по адресу <http://e-charter.ru> (далее – Сайт). Оформление разовых пропусков в ЗТБ, в соответствии с разделом 3.12 Положения, возможно исключительно для допуска к ТС, размещенным на Сайте.

3.12.2. Формирование и выдача разового пропуска в электронном виде с помощью Сайта, осуществляется после заполнения Физическим лицом, предложенной Обществом на Сайте формы Электронной заявки, указанием полных установочных, паспортных и иных требуемых

данных, принятия Пользовательского соглашения (определяет правила, условия и порядок использования Сайта, бронирования ТС, устанавливает отношения между Обществом и Физическим лицом, ответственность и иные отношения сторон, связанные с использованием Сайта, осуществлением бронирования ТС), предоставления согласия на обработку персональных данных.

3.12.3. Выдача разового пропуска, оформленного путем подачи Электронной заявки с помощью Сайта, осуществляется в электронном виде, на адрес электронной почты, указанный при оформлении Электронной заявки через Сайт.

3.12.4. Разовый пропуск, полученный в электронном виде на адрес электронной почты Физического лица, равнозначен разовому пропуску, выдача которого осуществляется на бумажном носителе, в порядке, предусмотренном п. 3.11.1-3.11.7 Положения.

3.12.5. При технических неполадках в работе Сайта, отдельных функциональных возможностей и web-страниц, выдача разовых пропусков осуществляется на условиях и в порядке, предусмотренных разделом 3.11 Положения.

3.13. Основаниями для отказа согласования Заявки и выдаче Пропуска (постоянного, разового, транспортного и материального) являются:

- отсутствие заключенного договора с Обществом, подтверждающего осуществление деятельности/оказание услуг, основание нахождения на Объектах в ЗТБ (в случае подачи Заявки на постоянный, транспортный и материальный пропуск);

- отсутствие оснований нахождения на Объектах в ЗТБ;

- отсутствие подписи заявителя в Заявке, подтверждающей ознакомление с настоящим Положением;

- отсутствие подписанного заявителем Согласия на обработку персональных данных по формам Приложения № 1 к Заявкам;

- указание в Заявке неполной и/или недостоверной информации, непредоставление документов, являющихся обязательным приложением к Заявке;

- наличие информации о причастности Физического лица, указанного в Заявке к организованной преступной группе (организации, группировке), в том числе экстремистской или террористической направленности;

- наличие информации о намерении Физического лица, указанного в Заявке, использовать в противоправных (преступных) целях полномочия, предусмотренные законодательством Российской Федерации о транспортной безопасности;

- наличие информации о намерении Физического лица, указанного в Заявке, получить доступ к оружию, защищаемым Объектам в противоправных (преступных) целях;

- наличие информации о грубом и/или систематическом нарушении Физическим лицом, указанным в Заявке, пропускного и внутриобъектового режимов на Объектах, в ЗТБ.

3.14. Основаниями для отказа согласования Электронной заявки и выдаче разового пропуска (в электронном виде) являются:

- непринятие Физическим лицом условий Пользовательского соглашения, размещенного на Сайте, определяющего правила, условия и порядок пользования Сайтом;

- отсутствие согласия Физического лица на обработку персональных данных, которое дается Физическим лицом при оформлении разового пассажирского пропуска через Сайт;

- частичное заполнение Электронной заявки/указание в Электронной заявке неполных данных, предусмотренных формой Электронной заявки;

- наличие информации о причастности Физического лица, указанного в Электронной заявке к организованной преступной группе (организации, группировке), в том числе экстремистской или террористической направленности;

- наличие информации о намерении Физического лица, указанного в Электронной заявке, использовать в противоправных (преступных) целях полномочия, предусмотренные законодательством Российской Федерации о транспортной безопасности;

- наличие информации о намерении Физического лица, указанного в Электронной заявке, получить доступ к оружию, защищаемым Объектам в противоправных (преступных) целях;

- наличие информации о грубом и/или систематическом нарушении Физическим лицом, указанным в Электронной заявке, пропускного и внутриобъектового режимов на Объектах, в ЗТБ.

3.15. Замена Пропусков (постоянных, транспортных, материальных) в пределах срока их действия, в связи с изменением установочных данных владельца Пропуска, иных данных, отраженных в Пропуске, осуществляется путем оформления и подачи новой Заявки и выдачи нового Пропуска.

3.16. Заявку на замену Пропуска необходимо подать в течение 1 (одного) календарного дня с момента наступления изменений и/или получения соответствующих документов.

3.17. По окончании срока действия Пропуска, а также в случае нарушения их владельцами требований Положения, законодательства в области транспортной безопасности, прекращения трудовых отношений (для работников Общества), досрочного расторжения договора с юридическими лицами, индивидуальными предпринимателями, физическими лицами, выявления оснований, препятствующих допуску на территорию ЗТБ, Пропуск сдается Физическим лицом на любой КПП (пост) ПТБ в день наступления указанного события.

3.18. Разовые пропуска, за исключением разовых пропусков, выданных в электронном виде, материальные пропуска, сдаются Физическими лицами на КПП при выходе/выезде из ЗТБ.

3.19. В случае неисполнения требований п. 3.17-3.18 Положения, Пропуска изымаются работниками ПТБ на КПП при входе/выходе Физических лиц, выезде транспортных средств из (в) ЗТБ.

3.20. При утере или порче Пропусков, Физическое лицо обязано незамедлительно проинформировать представителей Общества о факте утери или порчи Пропуска, представить письменное объяснение обстоятельств утери или порчи Пропуска на имя генерального директора Общества для принятия последующего решения о выдаче Пропуска.

3.21. Пропуск является индивидуальным, передача его третьим лицам строго запрещена. При установлении факта передачи Пропуска третьему лицу, Физическому лицу, передавшему Пропуск, а также осуществившему попытку прохода/проезда в ЗТБ по чужому - Пропуску, Общество имеет право отказать в допуске на Объекты, в ЗТБ, дальнейшей выдаче Пропуска, инициирует служебное разбирательство, сообщает в территориальное подразделение органов МВД России для привлечения к административной ответственности за самовольное проникновение в ЗТБ.

3.22. За утрату/порчу Пропуска Обществом взимается штраф в размере 1000 рублей.

3.23. **Физическим лицам, следующим либо находящимся на Объектах, в ЗТБ запрещается:**

3.23.1. проносить/провозить предметы и вещества, запрещенные или ограниченные для перемещения в ЗТБ, поименованные в перечне Приложения № 6 к настоящему Положению;

3.23.2. проносить/провозить и использовать на Объектах и в ЗТБ любые беспилотные летательные аппараты/дроны;

3.23.3. осуществлять отход Транспортных средств за пределы Краснодарского края (выход из Морского порта Сочи) со следующих Объектов - плавучие причалы «С», «D», «E», пассажирские причалы 8, 9, 10. При возникновении необходимости убытия Транспортного средства за пределы субъекта (Краснодарского края), в случае осуществления стоянки Транспортного средства у указанных Объектов, осуществить переход на иное место стоянки (линия «В»), с получением соответствующих пропусков для Физических лиц, эксплуатирующих указанное Транспортное средство, а также следующих на указанное Транспортное средство (пассажиры);

3.23.4. осуществлять швартовку Транспортных средств, высадку/посадку пассажиров с Транспортных средств, прибывших в морской порт Сочи из иных субъектов к следующим Объектам - плавучие причалы «С», «D», «E», пассажирские причалы 8, 9, 10. Физические лица, управляющие/эксплуатирующие Транспортные средства, прибывшие из иных субъектов обеспечивают запрос у оператора морского терминала (Общества), разрешение на швартовку у

плавучего причала «В», проведение необходимых операций по досмотру Транспортных средств, оформление и получение Пропусков, в установленном Положением порядке, для доступа к местам стоянки в ЗТБ;

3.23.5. проносить, провозить, распространять, продавать, а также употреблять наркотические, токсические, психотропные вещества, прекурсоры на территории Объектов и в ЗТБ;

3.23.6. употреблять непосредственно на территории ЗТБ алкогольные напитки;

3.23.7. проводить, провозить в автотранспортных средствах на территорию Объектов лиц без соответствующих документов, дающих право нахождения в ЗТБ;

3.23.8. препятствовать выполнению должностных и служебных обязанностей работниками Общества и ПТБ, функционированию технических средств обеспечения транспортной безопасности, расположенных в ЗТБ;

3.23.9. принимать материальные объекты для их перевозки на Транспортных средствах (судах) без уведомления Сил обеспечения транспортной безопасности и прохождения процедуры Досмотра;

3.23.10. совершать действия, создающие препятствия (в том числе с использованием транспортных и других технических средств) функционированию Объектов, или ограничивающие функционирование Объектов, включая распространение заведомо ложных сообщений о событиях или действиях, создающих угрозу транспортной безопасности Объектов, а также действия, направленные на повреждение (хищение) Объектов, их элементов, которые могут привести их в негодное для эксплуатации состояние либо состояние, угрожающее жизни или здоровью физических лиц;

3.23.11. передавать сторонним лицам Пропуска;

3.23.12. осуществлять проход/проезд в ЗТБ вне (в обход) установленных КПП;

3.23.13. предпринимать действия, имитирующие подготовку к совершению либо совершению АНВ на Объектах;

3.23.14. использовать пиротехнические изделия без разрешения лица, ответственного за обеспечение транспортной безопасности в Обществе.

3.24. Установление обстоятельств и фактов, предусмотренных п. 3.23.1-3.23.14, иных запрещающих/обязывающих совершить, и (или) воздержаться от совершения определенных действий, требований и пунктов Положения, является нарушением правил пропускного и внутриобъектового режимов, требований настоящего Положения, основанием к аннулированию и изъятию Пропуска, недопуску на Объекты, в ЗТБ.

3.25. Физические лица и транспортные средства, находящиеся в ЗТБ без документов, дающих право нахождения в ЗТБ, задерживаются и передаются в дежурную часть подразделений территориальных органов МВД России для привлечения к административной ответственности за самовольное проникновение в ЗТБ. При задержании нарушителя или попытке незаконного проникновения в ЗТБ - работниками ПТБ, незамедлительно оповещаются лица ответственные за обеспечение транспортной безопасности в Субъекте и на Объектах.

4. Порядок прохода/проезда в зону транспортной безопасности

4.1. Основанием для прохода/проезда, нахождения на территории ЗТБ, являются:

4.1.1. наличие у Физических лиц Пропусков и документов, удостоверяющих личность, оформленных в установленном порядке, действующих на момент прохода/проезда;

4.1.2. проведение в установленном порядке Собеседования/Осмotra/Досмотра Физических лиц, находящихся при них личных вещей, материально-технических объектов, перемещаемых в ЗТБ;

4.1.3. отсутствие у Физических лиц, запрещенных или ограниченных для перемещения в ЗТБ предметов и веществ, включенных в перечень запрещённых к проносу/провозу соответствующих предметов и веществ в ЗТБ;

4.1.4. выполнение Физическими лицами требований по соблюдению транспортной безопасности, настоящего Положения;

4.2. Допуск Физических лиц в ЗТБ осуществляется после выполнения Физическими лицами, работниками ПТБ следующих действий:

4.2.1. получения и предъявления Физическим лицом Пропуска работнику ПТБ, при необходимости и по требованию работников ПТБ документа, удостоверяющего личность (паспорта/ для лиц младше 14 (четырнадцать) лет, свидетельства о рождении);

4.2.2. проверке работником ПТБ подлинности Пропуска, путем визуального осмотра/сверки с базой данных выданных Пропусков, действительности и срока действия Пропуска, при этом Физические лица обязаны передать Пропуск в руки сотруднику ПТБ по его требованию;

4.2.3. прохождения процедуры Собеседования/Осмotra/Досмотра, перемещаемых в (из) ЗТБ личных вещей, материально-технических объектов, в соответствии с требованиями Приказа Министерства Транспорта РФ от 4 февраля 2025 г. N 34 «Об установлении правил проведения досмотра, повторного досмотра, наблюдения и (или) собеседования в целях обеспечения транспортной безопасности» (далее – Правила досмотра), отсутствия у Физических лиц предметов и веществ, запрещенных к проносу/провозу в ЗТБ.

4.3. Физические лица не допускаются в ЗТБ Объектов в случаях:

4.3.1. недействительности/отсутствия Пропуска, документа, удостоверяющего личность (паспорта/ для лиц младше 14 (четырнадцать) лет, свидетельства о рождении);

4.3.2. отказа в предъявлении работнику ПТБ/Общества Пропуска, документа, удостоверяющего личность (паспорта/ для лиц младше 14 (четырнадцать) лет, свидетельства о рождении);

4.3.3. отказа от Собеседования/Осмotra/Досмотра, и/или у которых были обнаружены, распознаны или идентифицированы оружие, взрывчатые вещества или другие устройства, предметы и вещества, включенные в перечень, утвержденный Правилами досмотра, запрещенные к проносу в ЗТБ;

4.3.4. нахождения в состоянии алкогольного и/или наркотического опьянения;

4.3.5. объявления уровня безопасности на Объектах, при котором Физическим лицам запрещено находиться в ЗТБ, а также при обнаружении на Объектах признаков подготовки и (или) совершения АНВ, террористического акта, угрозы БПЛА.

4.4. При предъявлении Физическим лицом недействительного, поддельного или чужого Пропуска, Физическое лицо не допускается в ЗТБ, Пропуск изымается, а предъявитель задерживается работниками ПТБ для установления обстоятельств происшествия.

4.5. Собеседование/Осмотр/Досмотр в целях обеспечения транспортной безопасности осуществляется уполномоченными лицами из числа работников ПТБ, аттестованными в соответствии с законодательством Российской Федерации, с применением устройств, обеспечивающих обнаружение оружия, взрывчатых веществ или других устройств, предметов и веществ, в отношении которых установлены запрет или ограничение на перемещение в ЗТБ, или ее часть.

4.6. Все без исключения транспортные средства, ручная кладь, сопровождаемый и несопровожаемый багаж, груз, товарно-материальные ценности, проносимые/провозимые в Зону транспортной безопасности, подлежат Осмотру/Досмотру работниками ПТБ.

4.7. Проход/проезд в ЗТБ с огнестрельным табельным оружием и спецсредствами разрешается работникам ПТБ, обеспечивающим безопасность Объектов, сотрудникам органов Федеральной Службы Безопасности, ФСО России, МВД РФ, при осуществлении возложенных на них функций и только в случаях, оговоренных законодательством Российской Федерации. Иные лица, в ЗТБ с любыми видами оружия, спецсредствами и муляжами оружия и спецсредств не допускаются.

4.8. В случае обнаружения или возникновении подозрения о наличии у Физического лица оружия, боеприпасов, взрывчатых веществ (муляжей взрывчатых веществ) и взрывных устройств (муляжей взрывных устройств), биологически активных и/или радиоактивных

веществ, и/или запрещенных веществ, данные лица в ЗТБ не допускаются. По каждому из фактов, уполномоченный работник ПТБ сообщает в дежурную часть территориального органа МВД России и иные заинтересованные правоохранительные органы РФ.

4.9. Нахождение и проход в ЗТБ лиц в возрасте до 18 лет разрешается исключительно в сопровождении совершеннолетнего Физического лица, имеющего право прохода в ЗТБ, а также получившего соответствующий Пропуск в установленном настоящим Положении порядке, для лица младше 18 лет.

4.10. Право круглосуточного прохода/проезда в ЗТБ, предоставляется работникам Общества, работникам ПТБ, собственникам Транспортных средств, для доступа к своему имуществу, в соответствии с выданными Пропусками, за исключением случаев, запрещающих нахождение любых посетителей в ЗТБ.

4.11. ПТБ осуществляет контроль соблюдения пропускного и внутриобъектового режимов в ЗТБ, в том числе методом постоянного подвижного и пешего патрулирования.

4.12. Персонал ПТБ имеет право проверять у всех Физических лиц, находящихся в ЗТБ и на Объектах, цель нахождения на Объектах и в ЗТБ, наличие и действительность Пропуска.

4.13. Работники Частного охранного предприятия, ПТБ, вправе воспрепятствовать проходу на Объекты, ЗТБ и/или прекратить нахождение на Объектах, ЗТБ Физических лиц, не выполняющих требования законодательства в области транспортной безопасности, настоящего Положения.

5. Порядок нахождения физических лиц на Объектах, на которых отсутствует ЗТБ

5.1. Физические и юридические лица, индивидуальные предприниматели, осуществляющие деятельность на Объектах по эксплуатации Транспортных средств (для целей пассажирских перевозок, личного пользования), с привлечением физических лиц задействованных в обслуживании Транспортных средств и привлечения пассажиров, обязаны предоставить в Общество сведения на указанных лиц и получить Бейдж-пропуск для их идентификации, дающий право находится на Объектах, на которых отсутствует ЗТБ.

5.2. В целях получения Бейдж-пропуска, на имя Генерального директора Общества обеспечивается подача «Заявления о подготовке и выдаче Бейдж – пропуска на объекты ООО «Сочи Гранд Марина» (далее – Заявление), по форме Приложения № 7 к настоящему Положению. Сведения, указанные в Заявлении, свидетельствуют об определении заявителем лиц, осуществляющих деятельность в морском порту Сочи, правомерности нахождения на Объектах, определенных в Заявлении. Перед подачей Заявления, собственник судна обеспечивает информирование вышеуказанных лиц, о предоставлении Обществу их персональных данных, обеспечивает их ознакомление с настоящим Положением, подписание указанными лицами Заявления, «Согласия на обработку персональных данных», по форме Приложения № 1 к Заявлению. К Заявлению в обязательном порядке прикладывается копия паспорта, лица, указанного в Заявлении, а также Согласие на обработку персональных данных. В отсутствие одного из указанных документов, Бейдж-пропуск не выдается.

5.3. Передача Бейдж-пропусков, выданных в порядке п. 5.1, 5.2 Положения третьим лицам – запрещается. Выявление подобных фактов, использование Бейдж-пропуска лицом, которому он не выдавался, влечет его аннулирование и изъятие, ограничение допуска лица, передавшего Бейдж-пропуск, на Объекты.

5.4. Общество, частное охранное предприятие, оказывающее Обществу услуги по охране Объектов, оставляет за собой право осуществления мероприятий по проверке Бейдж-пропусков в любое время, путем сверки данных о лице его предъявившем, и сведений о лице его получившем. Лицо, имеющее Бейдж-пропуск обязано предъявлять его для проверки по требованию Генерального директора, заместителя генерального директора по операционной деятельности, заместителя генерального директора по транспортной безопасности, специалиста по транспортной безопасности, ПТБ, представителей частного-охранного предприятия, осуществляющих охрану Объектов.

5.5. При нахождении на Объектах, не входящих в ЗТБ, Бейдж-пропуск должен располагаться на видном месте, в целях заблаговременного определения правомерности нахождения лица, его получившего и осуществления им деятельности на Объектах.

6. Функции и полномочия Сил по обеспечению транспортной безопасности, частного охранного предприятия

6.1. При исполнении требований законодательства в области транспортной безопасности, настоящего Положения, Силами по обеспечению транспортной безопасности, работниками частного охранного предприятия, осуществляются следующие полномочия и функции (но не ограничиваясь):

6.1.1. обеспечение точного соблюдения Физическими лицами пропускного и внутриобъектового режимов на территории Объектов и в ЗТБ;

6.1.2. принятие решения о допуске, ограничении допуска Физических лиц в ЗТБ;

6.1.3. оформление, выдача и изъятие Пропусков;

6.1.4. сверка документов, удостоверяющих личность (паспорта/ для лиц младше 14 (четырнадцать) лет, свидетельства о рождении) с личностью Физических лиц, данными, указанными в Пропуске, для выявления оснований для прохода (проезда) Физических лиц и (или) перемещения материальных объектов в ЗТБ или ее часть, либо их нахождение в ЗТБ;

6.1.5. проведение Собеседования/Осмotra/Досмотра на КПП, а также в ЗТБ, пресечение в соответствии с планами/паспортами обеспечения транспортной безопасности совершение АНВ и подготовку к совершению АНВ;

6.1.6. применение физической силы, средств досмотра, специальных средств в случаях и порядке, установленных законодательством;

6.1.7. согласование, внесение изменений в правила пропускного и внутриобъектового режимов на Объектах и в ЗТБ с руководством Общества;

6.1.8. осуществление контроля за ведением журнала посетителей и других установленных книг и журналов;

6.1.9. информирование руководителей, заинтересованных лиц Общества, правоохранительных и контролирующих органов о выявленных фактах нарушений пропускного и внутриобъектового режимов, ведение учета мер, принятых к нарушителям;

6.1.10. проведение разъяснительной работы среди Физических лиц о соблюдении требований обеспечения транспортной безопасности, пропускного и внутриобъектового режимов;

6.1.11. обеспечение в пределах своей компетенции защиты сведений, составляющих коммерческую тайну, и иных сведений ограниченного распространения;

6.1.12. обеспечение установленного порядка хранения и уничтожения недействительных, изъятых, аннулированных Пропусков и документов;

6.1.13. недопущение Физических лиц в ЗТБ, при объявлении уровня безопасности, при котором установлен запрет на допуск Физических лиц в ЗТБ, а также при обнаружении на Объектах признаков подготовки и (или) совершения АНВ, террористического акта, угрозы БПЛА.

7. Внутриобъектовый режим

7.1. Под внутриобъектовым режимом понимается порядок, обеспечиваемый совокупностью организационных и технических мероприятий и правил, направленных на:

7.1.1. предотвращение попыток несанкционированного доступа на Объекты и в ЗТБ;

7.1.2. предотвращение попыток несанкционированного доступа к конфиденциальным документам и информации;

7.1.3. поддержание на территории Объектов порядка, обеспечивающего соблюдение мер безопасности жизни и здоровья граждан, пожарной безопасности;

7.2. Физические лица обязаны:

7.2.1. при нахождении на Объектах, в ЗТБ, иметь при себе Пропуск/ Бейдж-пропуск, предъявлять по требованию работников Общества, ПТБ;

7.2.2. находиться только на Объектах, указанных в Пропуске/Бейдж-пропуске;

7.2.3. соблюдать предписанные маршруты и знаки безопасности;

7.2.4. немедленно информировать работников Общества, ПТБ о подозрительных лицах/предметах/дронах/БПЛА.

7.2.5. нести ответственность за своё поведение, поведение работников/лиц, оказывающих услуги/ гостей/клиентов на территории Объектов, в ЗТБ, Транспортных средствах, равно как и за любые повреждения, причиненные Объектам, имуществу, расположенному на территории/в границах Объектов, имуществу третьих лиц работниками/лицами, оказывающими услуги/ гостями/клиентами;

7.2.6. не допускать на Объекты и в ЗТБ шумного поведения, громкой музыки, длительной работы двигателей, генераторов на повышенных оборотах или с неисправной выхлопной системой;

7.2.7. обеспечить нахождение на Объектах и в ЗТБ животных только в сопровождении хозяев, с использованием средств (поводка), исключающих их свободное и бесконтрольное перемещение, не допускать их выгула, исправления нужды на территории Объектов и в ЗТБ;

7.2.8. не допускать нахождение на Объектах и в ЗТБ, несовершеннолетних детей без сопровождения взрослых.

7.3. Физическим лицам запрещается:

7.3.1. распитие спиртных напитков, употребление наркотических средств на территории Объектов, в ЗТБ;

7.3.2. курение вне отведенных на Объектах и в ЗТБ для этих целей мест;

7.3.3. разведение костров, пользование открытым огнем, использование пиротехнических изделий на Объектах и в ЗТБ;

7.3.4. проведение любых ремонтных работ оборудования, Транспортных средств на Объектах и в ЗТБ;

7.3.5. купание, ныряние, подводное плавание, рыбалка во внутренней гавани акватории морского порта Сочи;

7.3.6. складировать/размещать любое имущество, личные вещи, оборудование на территории Объектов и в ЗТБ (понтонных причалах), за исключением оборудования, предназначенного для эксплуатации Объектов и обеспечения Транспортной безопасности;

7.3.7. загромождать территорию строительными и другими материалами, предметами, которые затрудняют движение людей, автомобильного и технологического транспорта, могут стать причиной пожара или укрытием при закладке взрывного устройства;

7.3.8. передавать Пропуск третьим лицам;

7.3.9. проводить/провозить лиц, не имеющих Пропуска в ЗТБ.

8. Порядок действий при чрезвычайной ситуации на Объектах

8.1. При обнаружении признаков подготовки и (или) совершения АНВ, террористического акта, работники ПТБ обязаны прекратить допуск лиц в ЗТБ, обеспечить эвакуацию лиц, находящихся в ЗТБ силами подразделения групп быстрого реагирования, Физические лица обязаны незамедлительно покинуть Объекты, ЗТБ.

8.2. В случае обнаружения на территории Объектов взрывного устройства или подозрительного предмета, опасная зона огораживается сигнальной лентой, выставляется пост группы быстрого реагирования в целях прекращения пропуска в опасную зону всех Физических лиц до прибытия специалистов по обезвреживанию взрывных устройств, аварийно-спасательных служб и взаимодействующих структур правоохранительной направленности.

8.3. При возгорании или разлитии сильнодействующих химических или ядовитых веществ, опасная зона огораживается, выставляется пост транспортной безопасности в целях прекращения пропуска в опасную зону всех Физических лиц до прибытия специалистов по обезвреживанию взрывных устройств, аварийно-спасательных служб и взаимодействующих структур правоохранительной направленности.

8.4. Ежедневно, в соответствии с утвержденным графиком, работниками ПТБ осуществляется патрулирование, визуальный осмотр территории в границах ЗТБ, прилегающих и технологически взаимодействующих объектах и транспортных средствах.

8.5. При обнаружении (поступлении информации об обнаружении) над территорией (вблизи) Объектов неизвестных БПЛА, допуск любых Физических лиц на Объекты и в ЗТБ может быть прекращен (ограничен). Физическим лицам запрещается находиться в прямой видимости по отношению к БПЛА, пытаться сбить его подручными предметами и иными средствами поражения, пользоваться вблизи радиоаппаратурой, мобильными телефонами, устройствами GPS/ГЛОНАСС, Физическим лицам необходимо исключить нахождение на открытых площадках, массового скопления людей.

9. Ответственность за нарушение законодательства в области транспортной безопасности

9.1. Административная ответственность за нарушение требований транспортной безопасности предусмотрена статьей 11.15.1 Кодекса Российской Федерации об административных правонарушениях (далее – КоАП РФ).

- часть 1 статьи 11.15.1 КоАП РФ: Неисполнение требований по обеспечению транспортной безопасности либо неисполнение требований по соблюдению транспортной безопасности, совершенные по неосторожности, если эти действия (бездействие) не содержат уголовно наказуемого деяния влечет наложение административного штрафа на граждан в размере от трех тысяч до пяти тысяч рублей; на должностных лиц - от двадцати тысяч до тридцати тысяч рублей; на индивидуальных предпринимателей - от тридцати тысяч до пятидесяти тысяч рублей; на юридических лиц - от пятидесяти тысяч до ста тысяч рублей;

- часть 2 статьи 11.15.1 КоАП РФ: Повторное совершение административного правонарушения, предусмотренного частью 1 настоящей статьи, влечет наложение административного штрафа на граждан в размере от пяти тысяч до десяти тысяч рублей; на должностных лиц - от тридцати тысяч до пятидесяти тысяч рублей; на индивидуальных предпринимателей - от пятидесяти тысяч до семидесяти тысяч рублей либо административное приостановление деятельности на срок до девяноста суток; на юридических лиц - от ста тысяч до двухсот тысяч рублей либо административное приостановление деятельности на срок до девяноста суток;

- часть 3 статьи 11.15.1 КоАП РФ: Действие (бездействие), предусмотренное частью 1 настоящей статьи, совершенное умышленно, влечет наложение административного штрафа на граждан в размере от двадцати тысяч до тридцати тысяч рублей с конфискацией орудия совершения или предметов административного правонарушения или без таковой либо административный арест на срок до десяти суток; на должностных лиц - от пятидесяти тысяч до ста тысяч рублей либо административный арест на срок до десяти суток; на индивидуальных предпринимателей - от ста тысяч до ста пятидесяти тысяч рублей с конфискацией орудия совершения или предметов административного правонарушения или без таковой либо административное приостановление деятельности на срок до девяноста суток; на юридических лиц - от двухсот тысяч до пятисот тысяч рублей с конфискацией орудия совершения или предметов административного правонарушения или без таковой либо административное приостановление деятельности на срок до девяноста суток.

9.2. Уголовная ответственность за нарушение требований транспортной безопасности предусмотрена статьей 263.1 Уголовного кодекса Российской Федерации (далее – УК РФ).

- часть 1 статьи 263.1 УК РФ: Неисполнение требований по соблюдению транспортной безопасности на объектах транспортной инфраструктуры и транспортных средствах, если это деяние повлекло по неосторожности причинение тяжкого вреда здоровью человека либо причинение крупного ущерба, наказывается штрафом в размере до восьмидесяти тысяч рублей или в размере заработной платы или иного дохода, осужденного за период до шести месяцев либо ограничением свободы на срок до одного года;

- часть 2 статьи 263.1 УК РФ: Неисполнение требований по обеспечению транспортной безопасности объектов транспортной инфраструктуры и транспортных средств лицом, ответственным за обеспечение транспортной безопасности, если это деяние повлекло по неосторожности причинение тяжкого вреда здоровью человека либо причинение крупного ущерба, наказывается ограничением свободы на срок до четырех лет, либо принудительными работами на срок до пяти лет с лишением права занимать определенные должности или заниматься определенной деятельностью на срок до трех лет или без такового, либо лишением свободы на срок до пяти лет;

- часть 3 статьи 263.1 УК РФ: Деяния, предусмотренные частями первой или второй настоящей статьи, совершенные группой лиц по предварительному сговору либо повлекшие по неосторожности смерть человека, наказываются принудительными работами на срок до пяти лет с лишением права занимать определенные должности или заниматься определенной деятельностью на срок до трех лет или без такового либо лишением свободы на срок до семи лет с лишением права занимать определенные должности или заниматься определенной деятельностью на срок до трех лет или без такового;

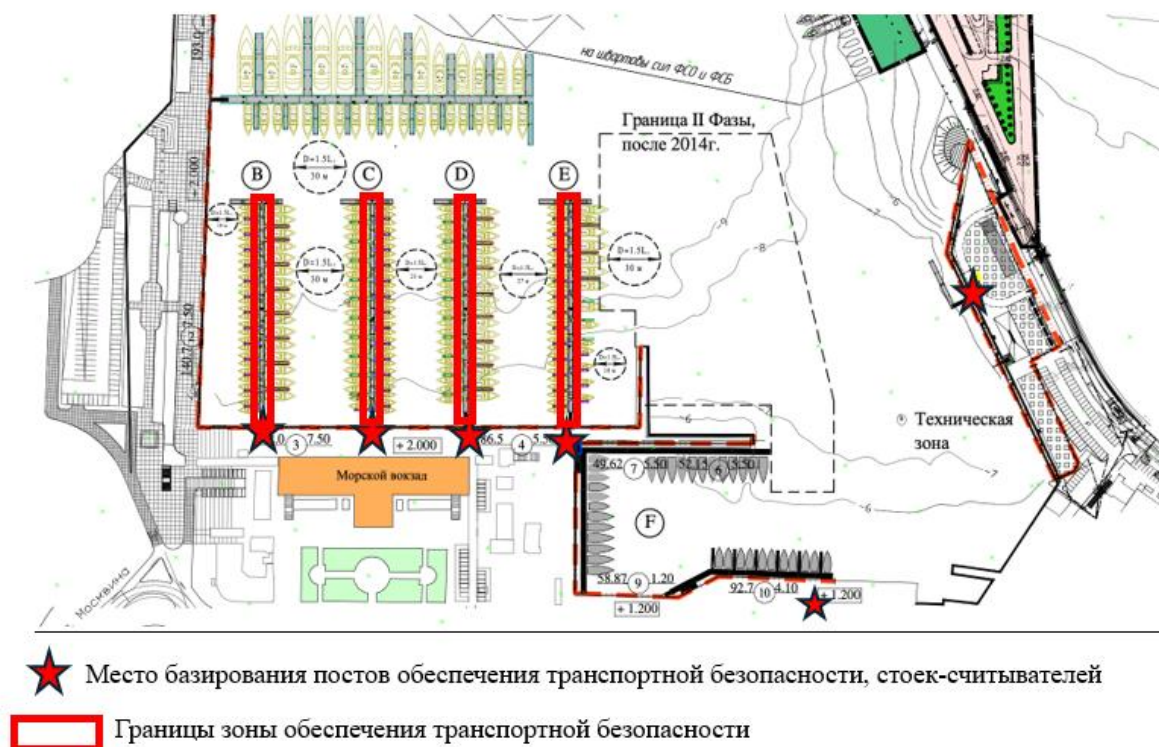
- часть 4 статьи 263.1 УК РФ: Деяния, предусмотренные частями первой или второй настоящей статьи, совершенные организованной группой либо повлекшие по неосторожности смерть двух и более лиц, наказываются лишением свободы на срок от пяти до восьми лет со штрафом в размере до одного миллиона рублей или в размере заработной платы или иного дохода осужденного за период до трех лет или без такового с лишением права занимать определенные должности или заниматься определенной деятельностью на срок до трех лет или без такового.

Примечание. Крупным ущербом в настоящей статье признается ущерб, сумма которого превышает один миллион рублей.

С уважением,
Администрация ООО «Сочи Гранд Марина»

к Положению о пропускном и внутриобъектовом режимах
на объектах и в зоне обеспечения транспортной безопасности
Общества с ограниченной ответственностью «Сочи Гранд Марина»
(в редакции от 23 марта 2026 года
в соответствии с Приказом № 07/ОБЩ от 23.03.2026г.)

Схема границ зоны транспортной безопасности объектов транспортной инфраструктуры
ООО «Сочи Гранд Марина»



**К Положению о пропускном и внутриобъектовом режимах
на объектах и в зоне обеспечения транспортной безопасности
Общества с ограниченной ответственностью «Сочи Гранд Марина»**

Генеральному директору
ООО «Сочи Гранд Марина»
(ИНН 5029185699/ КПП 232001001),
354000, Краснодарский кр, г. Сочи, ул. Войкова д. 1, ком. 163
Почтовый адрес: 354000, г. Сочи, Главпочтамт, а/я 89

От _____
Ф.И.О полностью/наименование организации/инициатор заявки
Место работы _____ Судовладелец судна
Номер телефона: _____
Адрес электронной почты: _____
Почтовый адрес: _____

**Заявка
на выдачу пропуска в зону транспортной безопасности Объектов**

Прошу согласовать выдачу пропуска: - постоянного/ материального/ транспортного
(нужное подчеркнуть)

Ф.И.О. _____

Место работы, должность на судне _____

Сектор зоны транспортной безопасности _____

Сроком с «___» _____ 20___ г. по «___» _____ 20___ г.

Цель посещения объекта: _____

С действующим Положением о внутриобъектовом и пропускном режимах ознакомлен:

«___» _____ 20___ г. _____ / _____ /
(дата) (подпись) (расшифровка)

Приложение: копия паспорта.

Приложение: фото (в электронном формате)

Приложение: согласие на обработку персональных данных.

Пропуск № _____ получил собственноручно

«___» _____ 20___ г. _____ / _____ /
(дата) (подпись) (расшифровка)

Приложение № 1 к Заявке по форме Приложения № 2

**СОГЛАСИЕ
на обработку персональных данных**

Я, _____,
(Фамилия, Имя, Отчество)
паспорт серия _____ № _____ выдан _____
(кем выдан)
_____ дата выдачи « ____ » _____ года,

зарегистрированный(ая) по адресу: _____,
контактные данные:

номер телефона	_____
----------------	-------

даю согласие на обработку персональных данных обществу с ограниченной ответственностью «Сочи Гранд Марина» (ООО «Сочи Гранд Марина»), ИНН 5029185699, юридический адрес: 354000, Краснодарский край, Сочи г, Войкова ул, дом № 1, комната 163 (далее – оператор) в соответствии с требованиями Федерального закона от 27 июля 2006 года № 152-ФЗ «О персональных данных».

Цель обработки персональных данных:

Цель обработки персональных данных	Согласие/несогласие (указать да/нет)
оформление пропуска на Объекты и в ЗТБ, организация контроля и исполнения правил пропускного и внутриобъектового режимов на Объектах эксплуатируемых ООО «Сочи Гранд Марина», в ЗТБ, с учетом действующего Положения о пропускном и внутриобъектовом режимах, ведение учета выданных пропусков	

Перечень персональных данных, на обработку которых дается согласие:

Категория персональных данных	Перечень персональных данных	Согласие/несогласие (указать да/нет)
Общие персональные данные	Фамилия, имя, отчество (при наличии)	
	Паспортные данные: серия, №, кем и когда выдан, код подразделения	
	Адрес места жительства и/или регистрации/пребывания	
	Год, месяц, дата рождения	
	Контактный телефон	
	Электронная почта	
	Вид осуществляемой деятельности	
Иные персональные данные (биометрические персональные данные)	Фотография лица	

Перечень действий с персональными данными:

Перечень действий	Согласие/несогласие (указать да/нет)
сбор, запись, систематизацию, накопление, хранение, уточнение (обновление, изменение), удаление, уничтожение персональных данных	

Обработка вышеуказанных персональных данных будет осуществляться путем смешанной – автоматизированной и неавтоматизированной обработки персональных данных.

Настоящее согласие на обработку персональных данных действует с момента его представления оператору на период действия договорных, трудовых и иных отношений и может быть отозвано в любое время путем подачи оператору заявления в простой письменной форме.

Персональные данные субъекта подлежат хранению в течение сроков, установленных законодательством Российской Федерации.

Персональные данные уничтожаются/обезличиваются: по достижении целей обработки персональных данных; при ликвидации или реорганизации оператора; на основании письменного обращения субъекта персональных данных с требованием о прекращении обработки его персональных данных (оператор прекратит обработку таких персональных данных в течение 3 (трех) рабочих дней, о чем будет направлено письменное уведомление субъекту персональных данных в течение 10 (десяти) рабочих дней).

Об ответственности за достоверность предоставленных персональных сведений предупрежден(а)

дата

подпись

расшифровка

Приложение № 3

**К Положению о пропускном и внутриобъектовом режимах
на объектах и в зоне обеспечения транспортной безопасности
Общества с ограниченной ответственностью «Сочи Гранд Марина»**

ЗАЯВКА НА ПРОПУСК / РАЗОВЫЙ ПРОПУСК №

В ЗОНУ ТРАНСПОРТНОЙ БЕЗОПАСНОСТИ ООО «СГМ»

Дата « ____ » _____ 2025г.

Время ____ ч. ____ мин.

Ф.И.О. посетителя _____



**SOCHI
GRAND
MARINA**

ПОДРАЗДЕЛЕНИЕ
ТРАНСПОРТНОЙ
БЕЗОПАСНОСТИ
"КАТЕНГА"



1. _____ Ф.И.О.	серия и номер паспорта _____	согласен на обработку персональных данных _____
2. _____ Ф.И.О.	серия и номер паспорта _____	согласен на обработку персональных данных _____
3. _____ Ф.И.О.	серия и номер паспорта _____	согласен на обработку персональных данных _____
4. _____ Ф.И.О.	серия и номер паспорта _____	согласен на обработку персональных данных _____
5. _____ Ф.И.О.	серия и номер паспорта _____	согласен на обработку персональных данных _____
6. _____ Ф.И.О.	серия и номер паспорта _____	согласен на обработку персональных данных _____
7. _____ Ф.И.О.	серия и номер паспорта _____	согласен на обработку персональных данных _____
8. _____ Ф.И.О.	серия и номер паспорта _____	согласен на обработку персональных данных _____
9. _____ Ф.И.О.	серия и номер паспорта _____	согласен на обработку персональных данных _____
10. _____ Ф.И.О.	серия и номер паспорта _____	согласен на обработку персональных данных _____
11. _____ Ф.И.О.	серия и номер паспорта _____	согласен на обработку персональных данных _____

С требованиями Транспортной Безопасности ознакомлены

Судно « _____ » место стоянки _____

Инициатор заявки _____ / _____ /
подпись ФИО

Пропуск выдан ООО «СГМ»



**SOCHI
GRAND
MARINA**

ПОДРАЗДЕЛЕНИЕ
ТРАНСПОРТНОЙ
БЕЗОПАСНОСТИ
"КАТЕНГА"



**КОРЕШОК
ПРОПУСКА №**

В ЗОНУ ТРАНСПОРТНОЙ БЕЗОПАСНОСТИ ООО «СГМ»

Дата посещения " ____ " _____ 2025 г.

Время ____ ч. ____ мин.

Судно « _____ »

Количество человек на вход _____

Инициатор заявки _____ / _____ /
подпись ФИО

**ПОДЛЕЖИТ ВОЗВРАТУ
НА ПОСТ ОХРАНЫ**

Проверил ПТБ _____
ФИО

ВНИМАНИЕ !

Информируем о том что в соответствии с Приложением 1 к Правилам проведения досмотра, дополнительного досмотра, повторного досмотра, наблюдения и (или) собеседования в целях обеспечения транспортной безопасности, утвержденным приказом Минтранса России от 4 февраля 2025 г. № 34 на ОТИ действуют ограничения к перемещению запрещенных веществ и предметов.

ВЕДЕТСЯ ДОСМОТР !



Согласие на обработку персональных данных

Я, _____,
(ФИО)
паспорт _____ выдан _____
(серия, номер) (когда и кем выдан)

Адрес регистрации: _____
в соответствии с Федеральным законом от 27.07.2006 года № 152-ФЗ «О персональных данных» даю согласие Обществу с ограниченной ответственностью «Сочи Гранд Марина» (ИНН: 5029185699), адрес: 354000, Краснодарский край, г. Сочи, ул. Войкова д. 1, ком. 163, на обработку моих персональных данных в целях получения пропуска на Объекты и в ЗТБ, организации контроля и исполнения правил пропускного и внутриобъектового режимов на Объектах и в ЗТБ, эксплуатируемых ООО «Сочи Гранд Марина», изготовления пропуска, с учетом действующего Положения о пропускном и внутриобъектовом режимах.

Перечень персональных данных, на обработку которых даю согласие:
фамилия, имя, отчество (при наличии);
паспортные данные;
вид осуществляемой деятельности;
цель пребывания на Объектах и в ЗТБ;
номер телефона, адрес электронной почты;
фотография.

Перечень действий с персональными данными: сбор, запись, систематизацию, накопление, хранение, уточнение (обновление, изменение), удаление, уничтожение персональных данных

Обработка вышеуказанных персональных данных будет осуществляться путем смешанной – автоматизированной и неавтоматизированной обработки персональных данных.

Настоящее согласие на обработку персональных данных действует с момента его представления оператору на период действия договорных, трудовых и иных отношений и может быть отозвано в любое время путем подачи оператору заявления в простой письменной форме.

Персональные данные субъекта подлежат хранению в течение сроков, установленных законодательством Российской Федерации.

Персональные данные уничтожаются/обезличиваются: по достижении целей обработки персональных данных; при ликвидации или реорганизации оператора; на основании письменного обращения субъекта персональных данных с требованием о прекращении обработки его персональных данных (оператор прекратит обработку таких персональных данных в течение 3 (трех) рабочих дней, о чем будет направлено письменное уведомление субъекту персональных данных в течение 10 (десяти) рабочих дней).

Об ответственности за достоверность предоставленных персональных сведений предупрежден(а)

_____ - _____ -

дата

подпись

расшифровка

Приложение № 4
К Положению о пропускном и внутриобъектовом режимах
на объектах и в зоне обеспечения транспортной безопасности
Общества с ограниченной ответственностью «Сочи Гранд Марина»
(в редакции от 23 марта 2026 года
в соответствии с Приказом № 07/ОБЩ от 23.03.2026г.)

Постоянный пропуск в Зону транспортной безопасности

ООО СОЧИ ГРАНД МАРИНА	
	ПРОПУСК № 1
	линия В
	Иванов Иван Иванович
	<small>категория</small> капитан БАЛТИКА
	<small>срок действия</small> действителен до 31.12.2026
	Действителен при наличии документа удостоверяющего личность владельца

**К Положению о пропускном и внутриобъектовом режимах
на объектах и в зоне обеспечения транспортной безопасности
Общества с ограниченной ответственностью «Сочи Гранд Марина»**

Материальные пропуска в ЗТБ

КОРЕШОК ПРОПУСКА № _____	МАТЕРИАЛЬНЫЙ ПРОПУСК № _____
<p align="center">_____ (ФИО)</p> <p>Разрешается: _____ (внос, вынос, ввоз, вывоз)</p> <p>Кем: _____ (наименование организации)</p> <p>ФИО: _____ (ФИО ответственного)</p> <p>Какое имущество: _____</p> <p align="center">—</p> <p>Кол-во мест: _____</p> <p>Дата: _____ Время: _____</p> <p align="center">Лицо, получившее пропуск:</p> <p align="center">_____</p> <p align="center">(Подпись, ФИО)</p>	<p align="center">_____ (ФИО)</p> <p>Разрешается: _____ (внос, вынос, ввоз, вывоз)</p> <p>Кем: _____ (наименование организации)</p> <p>ФИО: _____ (ФИО ответственного)</p> <p>Какое имущество: _____</p> <p align="center">—</p> <p>Кол-во мест: _____</p> <p>Дата: _____ Время: _____</p> <p align="center">Лицо, получившее пропуск:</p> <p align="center">_____</p> <p align="center">(Подпись, ФИО)</p>

Приложение № 6
К Положению о пропускном и внутриобъектовом режимах
на объектах и в зоне обеспечения транспортной безопасности
Общества с ограниченной ответственностью «Сочи Гранд Марина»

Перечни

оружия, взрывчатых веществ или других устройств, предметов и веществ, в отношении которых установлен запрет или ограничение на перемещение в зону транспортной безопасности или ее часть

(Приказ Министерства транспорта Российской Федерации от 4 февраля 2025 г. N 34)

I. Перечень оружия

1. Боевое ручное стрелковое оружие и его основные части, а также боеприпасы к такому оружию, боевое холодное оружие.

2. Оружие гражданское, его основные части и патроны к нему:

2.1. Оружие самообороны:

- огнестрельное гладкоствольное длинноствольное оружие с патронами к нему, в том числе с патронами травматического действия;

- огнестрельное оружие ограниченного поражения (пистолет, револьвер, огнестрельное бесствольное устройство) с патронами травматического действия, патронами газового действия и патронами светозвукового действия;

- газовое оружие (газовые пистолеты и револьверы, в том числе патроны к ним, механические распылители, аэрозольные и другие устройства, снаряженные слезоточивыми или раздражающими веществами);

- электрошоковые устройства и искровые разрядники.

2.2. Спортивное оружие:

- огнестрельное с нарезным стволом;

- огнестрельное гладкоствольное;

- пневматическое с дульной энергией свыше 3 Дж.

- холодное клинковое и метательное оружие.

2.3. Охотничье оружие:

- огнестрельное длинноствольное;

- пневматическое;

- холодное клинковое и метательное стрелковое.

2.4. Сигнальное оружие.

2.5. Холодное клинковое оружие, предназначенное для ношения с казачьей формой, а также с национальными костюмами народов Российской Федерации, атрибутика которых определяется Правительством Российской Федерации.

2.6. Оружие, используемое в культурных и образовательных целях:

- оружие, имеющее культурную ценность;

- старинное (антикварное) оружие;

- копии старинного (антикварного) оружия;

- реплики старинного (антикварного) оружия;

- списанное оружие.

3. Оружие служебное огнестрельное, его основные части и патроны к нему:

- гладкоствольное и нарезное короткоствольное;

- гладкоствольное длинноствольное;

- ограниченного поражения.

4. Оружие, производимое только для экспорта, отвечающее требованиям стран-импортеров.

II. Перечень взрывчатых веществ

5. Средства пиротехнические, включая:

- средства термитные, шнуры огнепроводные и стопиновые;
- средства осветительные и фотоосветительные;
- средства сигнальные;
- средства фейерверочные;
- средства дымовые;
- средства пироматериалов;
- средства пиротехнические имитационные, учебно-имитационные.

6. Взрывчатые вещества, включая:

- бризантные; промышленные; иницирующие;
- самодельные взрывчатые вещества на основе соединений азота и иные смесевые со средствами инициирования или без них;
- перхлораты;
- пороха пироксилиновые, дымные.

7. Составные части взрывных устройств:

7.1. Заряды твердотопливные.

7.2. Средства инициирования:

- средства воспламенения механического действия;
- средства детонирования механического действия;
- исполнительные механизмы на основе средств инициирования.

8. Снаряжение и прочие составные части взрывных устройств:

- шашки снаряжательные;
- шашки (детонаторы).

III. Перечень других устройств, предметов и веществ, в отношении которых установлен запрет или ограничение на перемещение в зону транспортной безопасности или ее часть

9. Предметы и вещества, содержащие опасные радиоактивные агенты:

- соединения и изделия с радиоактивными изотопами; источники альфа- и нейтронного излучения; источники бета-излучения; источники гамма- и тормозного излучений; источники образцовые альфа-излучения; источники образцовые бета-излучения; источники гамма-излучения (на основе изотопов цезия, кобальта); источники образцовые рентгеновского излучения; источники тепла закрытые радионуклидные; источники тепла закрытые радионуклидные на основе радионуклидов альфа-излучения; источники тепла закрытые радионуклидные на основе радионуклидов бета-излучения.

10. Предметы и вещества, содержащие опасные химические агенты:

- 3,4-метилendioксифенил-2-пропанон; адамсит; азотная кислота; аконит; аконитин; аммиак; ангидрид уксусной кислоты; арсин; ацеклидин (3-хинуклидинилацетат); Би-Зет - Хинуклидил-3-бензилат (от английского BZ) - 3-хинуклидиловый эфир бензиловой кислоты; бромистый водород; бруцин; Ви-газ, Ви-Экс (от английского VX), EA 1701 - О-этил-S-2 диизопропиламиноэтилметилфосфонат; гексафторид вольфрама; гиосциамин - основание, камфорат (1-тропилтропат (камфорат), сульфат (L-тропилтропат (сульфат)); глифтор (1,3-дифторпропанол-2 (1) 70 - 75%, 1-фтор-3-хлорпропанол-2 (2) 10 - 20%); горчичный газ (иприт);

жидкость И-М (этилцеллозольва 50%, метанола 50%); жидкость, содержащая хлорид натрия, нитрат уранила, 4-хлорбензальдегид; зарин и зоман; змеиный яд; диборан; изоафролкарбахолин (N -(бета-карбамоилоксиэтил)-триметиламмония хлорид); лизергид; люизит; малеиновый ангидрид; меркаптофос; метиловый спирт; мышьяковистый ангидрид и его производные, включая их лекарственные формы в разных дозировках; мышьяковый ангидрид и его производные, включая их лекарственные формы в разных дозировках; новарсенол (5 -(3 -амино-4-оксифениларсено)-2-гидроксианилинометилсульфоксилат); перфторизобутен; пиперональ; промеран (3-хлорртуть-2-метоксипропилмочевина) и его лекарственные формы в разных дозировках; пчелиный яд очищенный; ризин; ртуть металлическая, а также соли ртути; сафрол; сернистый газ; серная кислота; сероводород; сероуглерод; Си-Эн (от английского CN) - хлорацетофенон; Си-Эс (от английского CS) - динитрил о-хлорбензилиденмалоновой кислоты; Си-Ар (от английского CR) - дибензоксазепин; синильная (цианистоводородная) кислота, Циклон-Б и цианиды металлов; скополамина гидробромид; стрихнина нитрат и его лекарственные формы в разных дозировках; спирт этиловый синтетический, технический и пищевой, непригодный для производства алкогольной продукции; сумма алкалоидов красавки; соли пирофосфорной кислоты; соли цианистой и роданистоводородной кислот; таллий и его соли; тетракарбонил никеля; тетраэтилсвинец и его смеси с другими веществами (в том числе этиловая жидкость), кроме этилированных бензинов; треххлористый фосфор; трифторид бора; фосген и дифосген; фосфид цинка; фосфор белый (фосфор желтый); ферроцианиды; фтор и фторзамещенные сильные органические кислоты; фтористый водород (плавиковая кислота); формальдегид; хлороформ (трихлорметан); хлор и хлорзамещенные сильные органические кислоты; хлорид бора; хлористый водород (соляная кислота); хлорпикрин; цианистый водород; циановая и циануровая кислоты, замещенные фторированные и хлорированные; цианплав; цинхонин; щавелевая кислота; экстракт чилибухи; эргометрин и его соли; эрготамин и его соли; этилмеркурхлорид; этиленоксид; этиленгликоль.

11. Предметы и вещества, содержащие опасные биологические агенты:

11.1. Бактерии (включая риккетсиозы и хламидии): *Bacillus anthracis*, A22 (сибирская язва); *Bartonella quintana*, A79.0 (окопная лихорадка); *Brucella species*, A23 (бруцеллез); *Burkholderia mallei*, A24.0 (сап); *Burkholderia pseudomallei*, A24 (melioidоз); *Francisella tularensis*, A21 (туляремия); *Salmonella typhi*, A01.0 (брюшной тиф); *Shigella species*, A03 (шигеллез); *Vibrio cholerae*, A00 (холера); *Yersinia pestis*, A20 (чума); *Coxiella burnetii*, A78 (лихорадка Ку); *Orientia tsutsugamushi*, A75.3 (клещевой тиф); *Rickettsia prowazekii*, A75 (эпидемический сыпной тиф); *Rickettsia rickettsii*, A77.0 (пятнистая лихорадка Скалистых гор); *Chlamydia psittaci*, A70 (пситтакоз).

11.2. Грибок - *coccidioides immitis*, B38 (кокцидиоидомикоз).

11.3. Вирусы, вызывающие болезни: болезнь, вызванная вирусом Хантаан, корейская и другие виды геморрагической лихорадки, A98.5; другая вирусная пневмония, J12.8; Крымская геморрагическая лихорадка (вызванная вирусом Конго), A98.0; лихорадка Рифт-Валли, A92.4; болезнь, вызванная вирусом Эбола, A98.3; болезнь, вызванная вирусом Марбург, A98.4; лимфоцитарный хориоменингит, A87.2; Хунин, A96.0 (Аргентинская геморрагическая лихорадка); Мачупо, A96.1 (Боливийская геморрагическая лихорадка); лихорадка Ласса, A96.2; клещевой вирусный энцефалит, русский весенне-летний энцефалит, A84.0 (A84); лихорадка Денге, A90 (A91); желтая лихорадка, A95; омская геморрагическая лихорадка, A98.1; японский энцефалит, A83.0; западный лошадиный энцефаломиелит, a83.1; восточный лошадиный энцефаломиелит, a83.2; болезнь, вызванная вирусом Чикунгунья, A92.0; лихорадка О'Ньонг-Ньонг, A92.1; венесуэльский лошадиный энцефаломиелит, A92.2; *variola major*, B03 (оспа); инфекции, вызванные вирусом обезьяньей оспы, B04; белая оспа (разновидность вируса оспы); грипп и пневмония, J10,11.

11.4. Простейшие: *Naegleria fowleri*, B60.2 (неглериаз); *Toxoplasma gondii*, B58 (токсоплазмоз); *Schistosoma species*, B65 (шистосомоз).

12. Предметы, содержащие взрывчатые вещества:

12.1. Патроны к гражданскому и служебному оружию:

- а) патроны к гражданскому оружию самообороны:
 - травматического действия к огнестрельному гладкоствольному длинноствольному;
 - травматического действия к огнестрельному ограниченно поражающего (пистолетам, револьверам, бесствольным устройствам);
 - газового действия;
- б) патроны светозвукового действия;
- в) патроны к гражданскому спортивному и охотничьему оружию:
 - огнестрельному с нарезным стволом;
 - огнестрельному гладкоствольному;
 - пневматическому;
- г) патроны сигнальные к огнестрельному и (или) сигнальному оружию;
- д) патроны к огнестрельным изделиям производственного назначения, конструктивно сходным с огнестрельным оружием;
- е) патроны к служебному огнестрельному оружию:
 - гладкоствольному и нарезному короткоствольному;
 - ограниченно поражающего;
- ж) патроны, производимые только для экспорта в соответствии с техническими требованиями стран-импортеров;
- з) патроны испытательные:
 - для оружия с нарезным стволом;
 - для гладкоствольного оружия.

13. Изделия, конструктивно сходные с огнестрельным оружием, пневматическим оружием и холодным оружием, а также способные применяться при совершении акта незаконного вмешательства в качестве таких видов оружия (за исключением перемещаемых в зону транспортной безопасности объекта транспортной инфраструктуры или транспортного средства в целях обеспечения их деятельности и обслуживания, находящихся на них физических лиц изделий, сертифицированных в качестве изделий хозяйственно-бытового и производственного назначения, а также столовых приборов, соответствующих параметрам и размерам, установленным разделами 3, 4 ГОСТ Р 51687-2021 "Национальный стандарт Российской Федерации. Приборы столовые и принадлежности кухонные из коррозионно-стойкой стали. Общие технические условия" (утвержден приказом Росстандарта от 30 ноября 2021 г. N 1654-ст, введен в действие с 1 марта 2022 г.).

Приложение № 7

**К Положению о пропускном и внутриобъектовом режимах
на объектах и в зоне обеспечения транспортной безопасности
Общества с ограниченной ответственностью «Сочи Гранд Марина»**

Генеральному директору
ООО «Сочи Гранд Марина»
(ИНН 5029185699/ КПП 232001001),
354000, Краснодарский кр, г. Сочи, ул. Войкова д. 1, ком. 163
Почтовый адрес: 354000, г. Сочи, Главпочтамт, а/я 89

От _____
ФИО полностью/наименование организации/инициатор заявки
Место работы _____ Судовладелец судна
Номер телефона: _____
Адрес электронной почты: _____

Почтовый адрес: _____

**Заявление о подготовке и выдаче Бейдж-пропуска на Объекты
ООО «Сочи Гранд Марина»**

В соответствие с действующим договором № _____ на оказание услуг по размещению судна в гавани от «___» _____ 202__ г., заключенным между «_____» и ООО «Сочи Гранд Марина», прошу осуществить подготовку и выдачу бейдж-пропуска лицу/лицам, осуществляющим деятельность в морском порту Сочи «_____», на следующие Объекты:
- пассажирские причалы №№ 2, 3, 4, 8, 9, 10;

1. ФИО _____, дата рождения _____, паспортные данные _____, статус _____ (судовладелец/администратор/пр.).

«_____» _____
*ФИО и подпись лица, подтверждающего обращение за получением пропуска, достоверность представленных данных, ознакомление с Положением о пропускном и внутриобъектовом режимах на объектах, находящихся во временной эксплуатации и владении ООО «Сочи Гранд Марина»

2. ФИО _____, дата рождения _____, паспортные данные _____, статус _____ (судовладелец/администратор/пр.).

«_____» _____
*ФИО и подпись лица, подтверждающего обращение за получением пропуска, достоверность представленных данных, ознакомление с Положением о пропускном и внутриобъектовом режимах на объектах, находящихся во временной эксплуатации и владении ООО «Сочи Гранд Марина»

«_____» (ФИО) _____ (подпись)

«___» _____ 202__ г.

Согласие на обработку персональных данных

Я, _____,
 _____ (ФИО)
 паспорт _____ выдан _____
 _____ (серия, номер) _____ (когда и кем выдан)

Адрес регистрации: _____
 в соответствии с Федеральным законом от 27.07.2006 года № 152-ФЗ «О персональных данных» даю согласие Обществу с ограниченной ответственностью «Сочи Гранд Марина» (ИНН: 5029185699), адрес: 354000, Краснодарский край, г. Сочи, ул. Войкова д. 1, ком. 163, на обработку моих персональных данных в целях получения бейдж-пропуска на Объектах, организации контроля и исполнения правил пропускного и внутриобъектового режимов на Объектах и в ЗТБ, эксплуатируемых ООО «Сочи Гранд Марина», изготовления пропуска, с учетом действующего Положения о пропускном и внутриобъектовом режимах.

Перечень персональных данных, на обработку которых даю согласие:
 фамилия, имя, отчество (при наличии);
 паспортные данные;
 вид осуществляемой деятельности;
 цель пребывания на Объектах и в ЗТБ;
 номер телефона, адрес электронной почты;
 фотография.

Перечень действий с персональными данными: сбор, запись, систематизацию, накопление, хранение, уточнение (обновление, изменение), удаление, уничтожение персональных данных

Обработка вышеуказанных персональных данных будет осуществляться путем смешанной – автоматизированной и неавтоматизированной обработки персональных данных.

Настоящее согласие на обработку персональных данных действует с момента его представления оператору на период действия договорных, трудовых и иных отношений и может быть отозвано в любое время путем подачи оператору заявления в простой письменной форме.

Персональные данные субъекта подлежат хранению в течение сроков, установленных законодательством Российской Федерации.

Персональные данные уничтожаются/обезличиваются: по достижении целей обработки персональных данных; при ликвидации или реорганизации оператора; на основании письменного обращения субъекта персональных данных с требованием о прекращении обработки его персональных данных (оператор прекратит обработку таких персональных данных в течение 3 (трех) рабочих дней, о чем будет направлено письменное уведомление субъекту персональных данных в течение 10 (десяти) рабочих дней).

Об ответственности за достоверность предоставленных персональных сведений предупрежден(а)

_____ - _____ - _____

 _____ дата _____ подпись _____ расшифровка